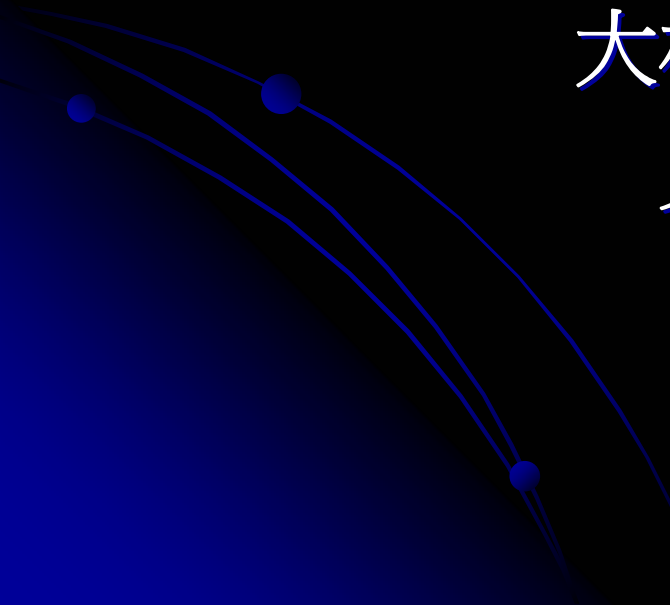


前列腺癌的中醫診療與研究

大林慈濟醫院中醫科
見習醫師李鍊均



● 前列腺=攝護腺

prostate

近代數據

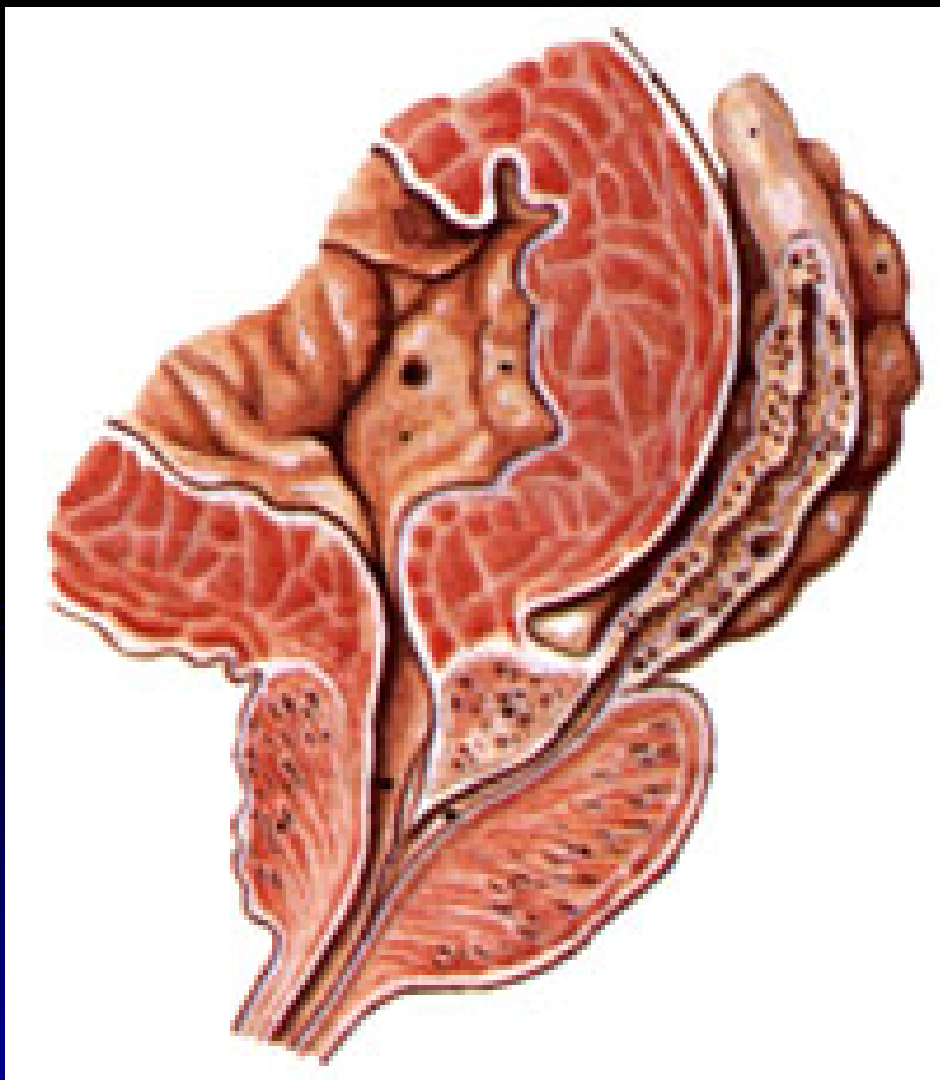
- 最常被診斷的癌証
- 歐美癌証死亡排名第二
- **30,200**個死亡人數**(2002美國)**
- 亞州病例也在增長
- 發病高峰在**70-80**歲

(一) 生理結構



位於膀胱後，為體及兩葉（見著主精液成份）腺方由（圍它射腺，在護子成份）複前端組成。在攝精的狀腸端組。端是攝精的泡直下體（圖道）功能分泌液精管於膀胱圖道功分液精

生理結構



- 前列腺的功能：
- 其分泌物為乳白色漿液性液體，為精液主要成份，呈鹼性，可使精子在酸性之男性尿道與女性陰道中受到保護，增強精子活力。

(二) 中醫討論

- 中醫學將前列腺相關疾病歸入癃閉、淋症、尿血等疾病範疇
- 攝護腺癌早期的人，必呈現足冷、手乾的現象加上泌尿，生殖功能等的下焦臨床症狀
- 類似下焦寒實之四逆症，可比較西醫學之攝護腺癌
- 目前尚無公認的中醫理論

- 《素問－至真要大論》：水液渾濁，皆屬於熱
- 《靈樞－本輸》：三焦...實則癃閉，虛則遺溺
- 《金匱要略》：熱在下焦，則尿血，亦令淋密不通
- 八綱辨証為實熱(寒)裡症，病位在下焦

(三) 西醫討論(症候群)

- 急性前列腺炎：腺體常腫大，有明顯壓痛。
- 慢性前列腺炎：腺體小，較硬，有時呈結節狀。
- 前列腺肥大症：整個腺體都增大，腺體堅實，然有彈性，中央溝存在。
- 前列腺癌：腺體呈結節狀質地堅硬如石，中央溝消失，晚期腺體不活動。

西醫討論(攝護腺癌)

- 攝護腺癌發生的原因

- 1.遺傳因素: 血親中有攝護腺癌的人, 得攝護腺癌的機會就比一般人高。
- 2.荷爾蒙因素: 從小被閹割或睪丸發育不良的人不會得。絕大部分的攝護腺癌細胞表面有男性荷爾蒙的接受器, 失去男性荷爾蒙的刺激, 攝護腺癌細胞會萎縮退化。

- 3.飲食及環境因素: 食物內飽合性脂肪酸的含量太高,或是環境中的鎘污染,都可能和攝護腺癌的發生有關。
- 4.感染因素: 可能和長期、慢性的細菌或病毒的感染有關。

攝護腺癌診斷

1. 問診
2. 理學檢查 - 就是做 肛門指診
3. 抽血檢查攝護腺特異性抗原(PSA)
4. 經直腸超音波檢查
5. 穿刺切片檢查

攝護腺癌分期

- A 期是指早期，沒有擴散的癌症，肛門指診時也摸不到腫瘤。
- B 期也是指沒有擴散的癌症，肛門指診可以摸到腫瘤。
- C 期是指攝護腺癌已侵犯到攝護腺周圍的組織。
- D 期則表示有骨盆腔內的淋巴結，或是其他器官如骨骼，已有轉移的現象。

攝護腺癌西醫治療

- 根除性的攝護腺切除手術
 - 口服荷爾蒙製劑治療
 - 放射線治療
 - 化療
-
- 早期 vs. 中晚期

(四) 中醫治療

- PC-SPES

- ZYD88



PC-SPEs

- 甘草
- 三七
- 靈芝
- 菊花
- 黃芩
- 大青葉
- 冬凌草
- 美洲棕櫚子 (Saw palmetto)

不良反應

- 性欲喪失、男性乳腺發育、腹瀉、靜脈血栓等
- **DES (the non-steroidal synthetic estrogen, diethylstilbestrol.)**

鋸棕櫚(Saw Palmetto)



- 鋸棕櫚(Saw Palmetto)在南美洲印地安文化中, 很早就被用來治療膀胱, 尿道和攝護腺發炎等泌尿系統方面的疾病, 還發現對有些禿頭有效

ZYD88藥材

- ZYD88得至於中國哈藥慈航製藥公司
- 以 1gram/ml herbal concentration
- 0.2-um filtration

- 大黃 **radix et rhizoma rhei**
- 鴉膽子 **Fructus Bruceae**
- 槐角 **FRUCTUS SOPHORAE**
- 延胡索 **CorydalisTuber**
- 地榆 **Sanguisorbae Radix**
- 甘草 **Glycyrrhizae Radix**

大黃 radix et rhizoma rhei



- [藥性] 苦，寒。歸脾、胃、大腸、肝、心包經
- [功能] 下腸胃積滯，瀉血分實熱，調血脈，利關節，破癥瘕，利大小便
- [主治] 宿食停滯，實熱便秘，痢疾，瘀血痛，癥瘕，水腫，黃疸，淋瀝，瘡癤癰毒

鴉膽子 Fructus Bruceae



- [性味] 味苦，性寒
- [功能] 清熱解毒治痢、截瘧、蝕疣
- [主治] 用於熱毒血痢、大便硬或溏、裏急後重、瘧疾、雞眼等。還用於陰道滴蟲、陰道炎、陰癢、帶多。

- 藥理

(1)有殺滅阿米巴原蟲、瘧原蟲及陰道滴蟲的作用；(2)能使贅疣細胞壞死脫落；(3)抗癌。

- 爲苦木科植物

- 最近被廣泛應用的中藥針劑是鴉膽子乳劑
鴉膽子乳劑雖然使腫瘤縮小的有效率不高(只有**28%**)，但可提高患者體液性免疫力，而且大多數患者(**70%**)有體重增加現象。

槐角FRUCTUS SOPHORAE



- [性味]
- [功能] 疏風熱，潤肺燥，涼大腸
- [主治] 腸風便血，痔血崩漏，血淋尿血，赤痢毒血，煩悶風眩，陰瘡濕癢

延胡索CorydalisTuber



- [性味] 辛、苦，
溫。歸心、肝、脾
經
- [功能] 活血散瘀，
利氣止痛，為行血
利氣要藥
- [主治] 胸腹諸痛，
月經不調，崩中淋
露，產後惡血凝
滯，癥瘕

地榆 *Sanguisorbae Radix*




- [性味] 味苦性微寒，歸肝、胃、大腸經
- [功能] 具有涼血止血，清熱解毒，消炎收斂之功效
- [主治] 臨床主治便血、尿血、吐血、燙火傷、皮膚潰爛、濕疹等症

甘草Glycyrrhizae Radix



- [性味] 味甘，性平
- [功能] 補脾益氣，清熱解毒，潤肺止咳，調和藥性，緩急止痛，解百藥毒
- [主治] 脾虛氣弱，氣虛血少，脈結代心動悸，瘡瘍腫毒，肺熱咳嗽，咽痛，腹痛，攣急，胃潰瘍

實驗細胞組

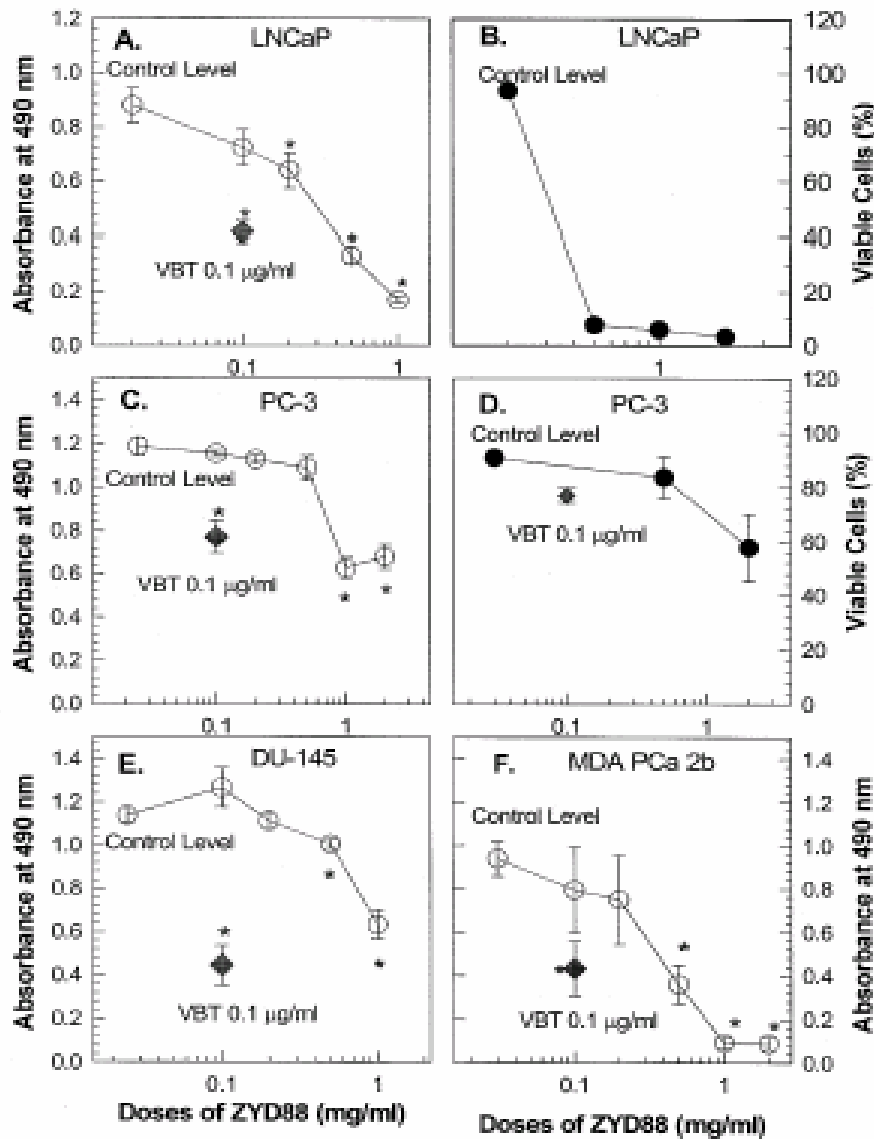
- LNCap (hormone sensitive)
 - PC-3
 - DU-145
 - MDA PCa 2b
- 

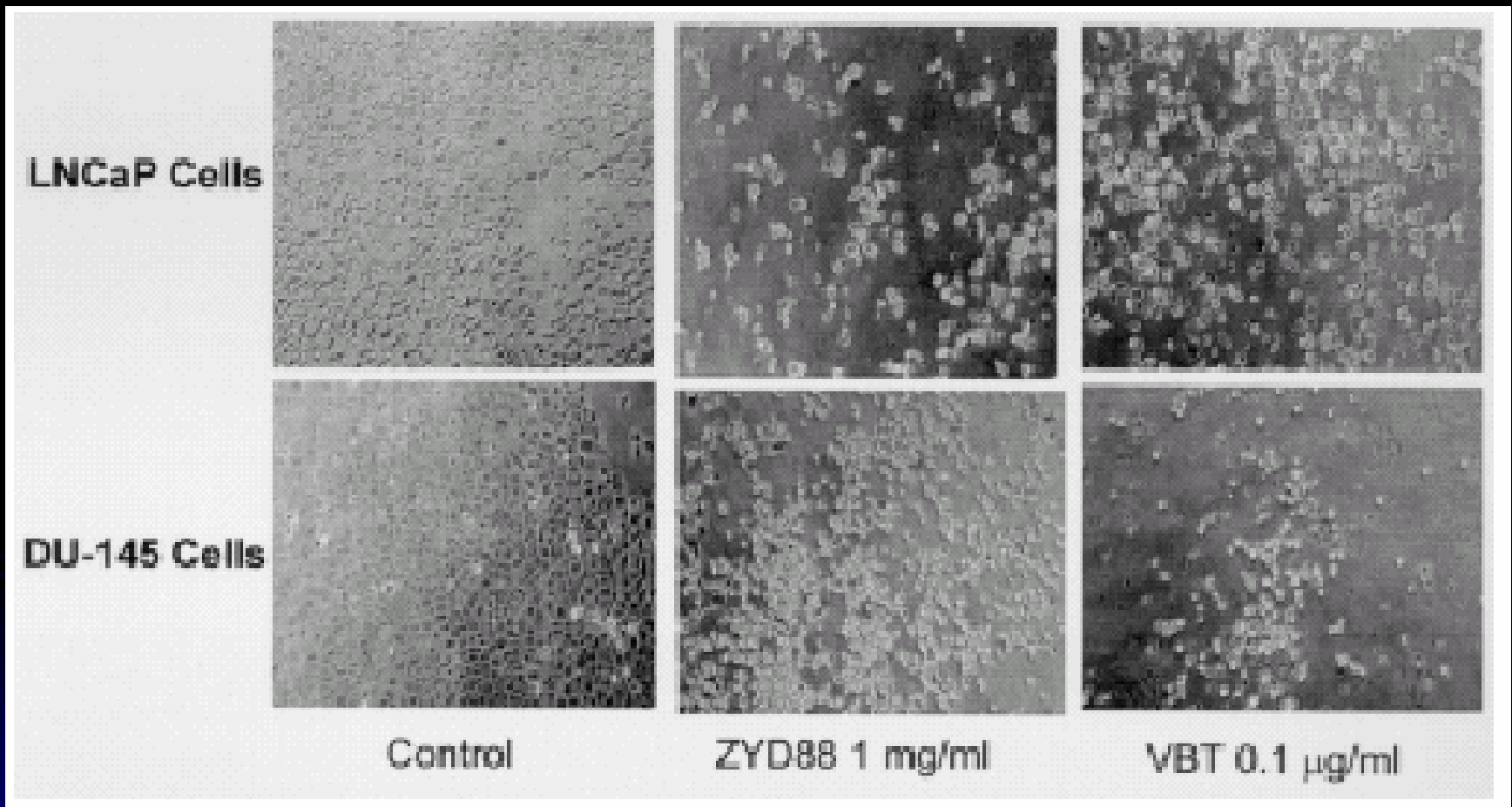
(劑量對照組)

降低癌腫瘤細胞活性

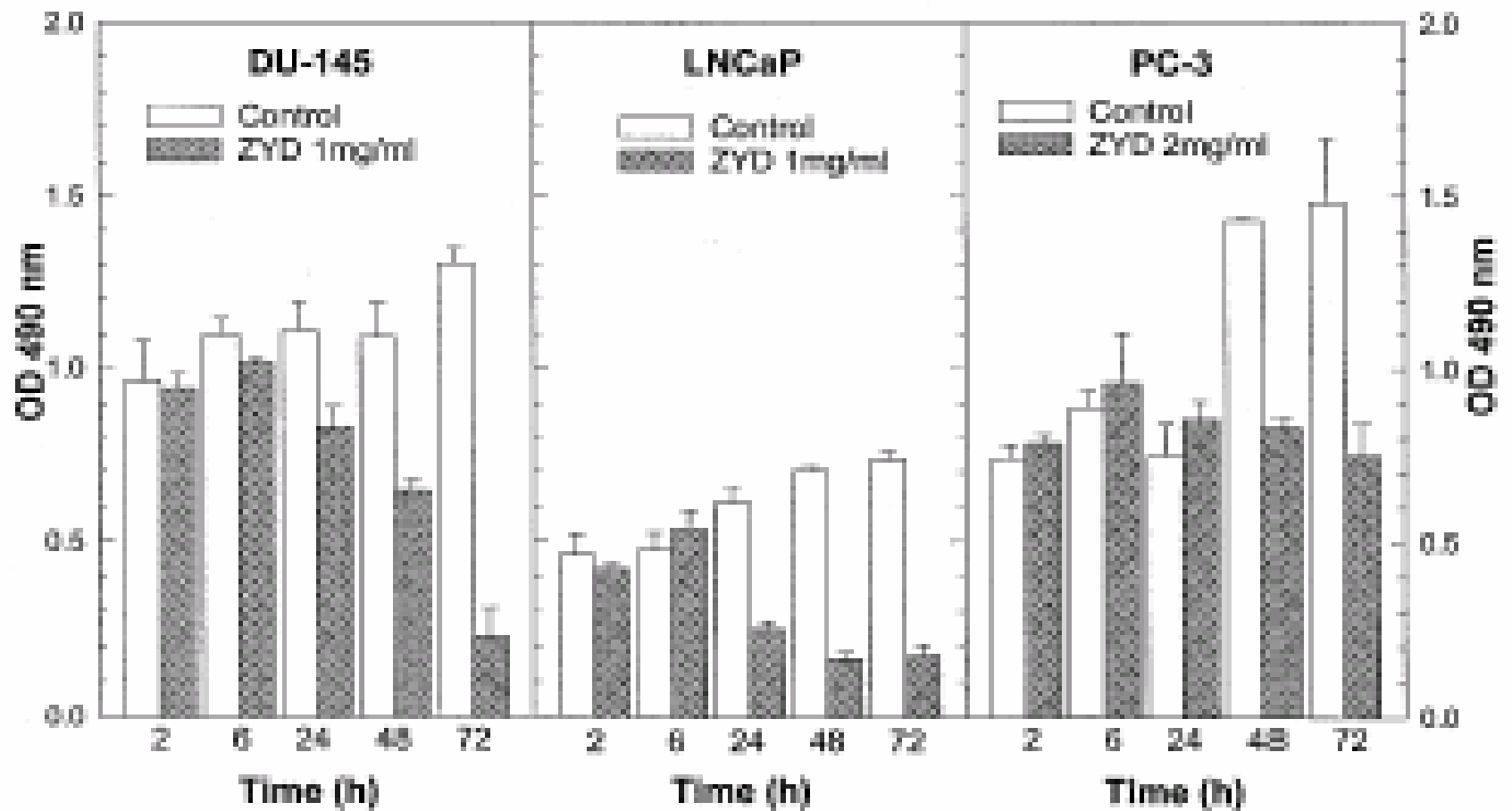
LNcap最顯著

PC-3效果最差

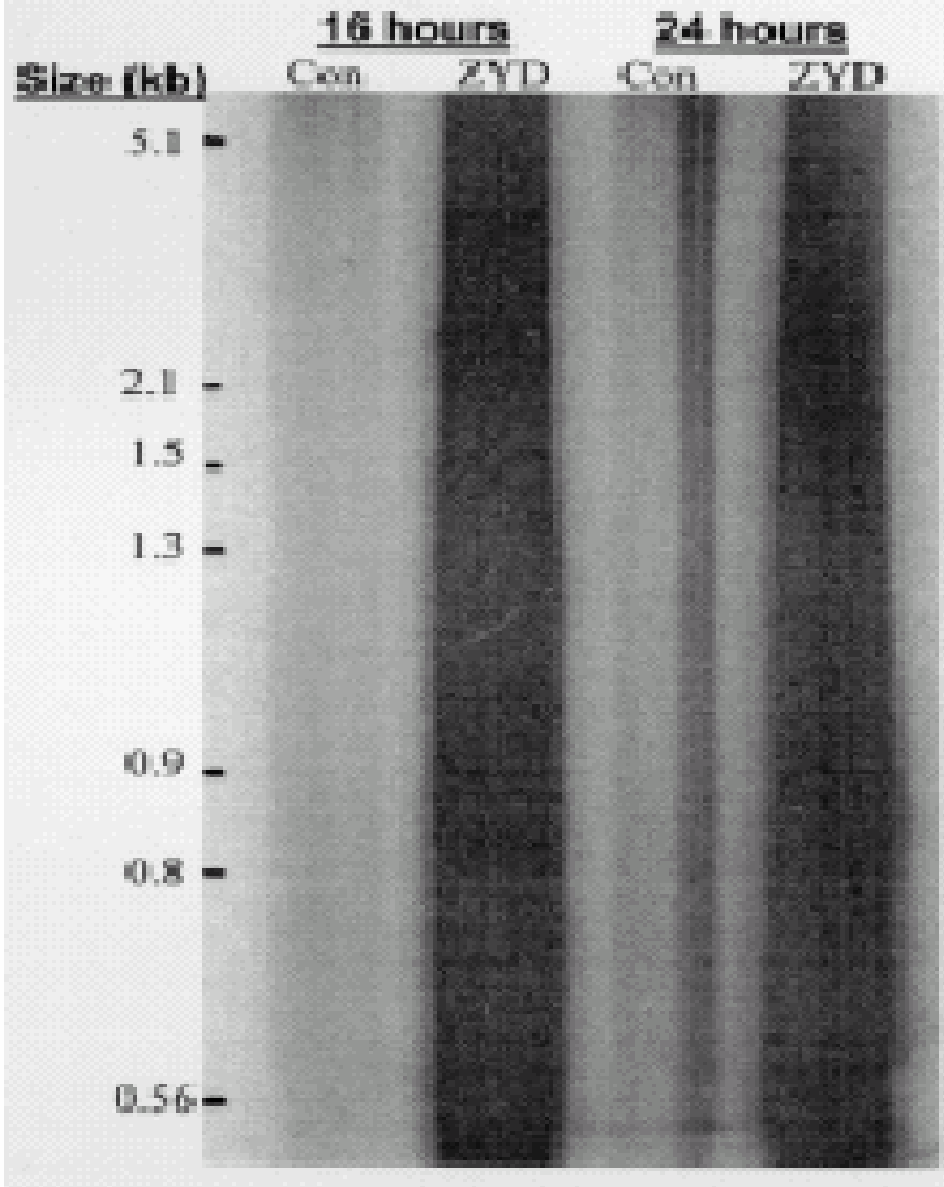




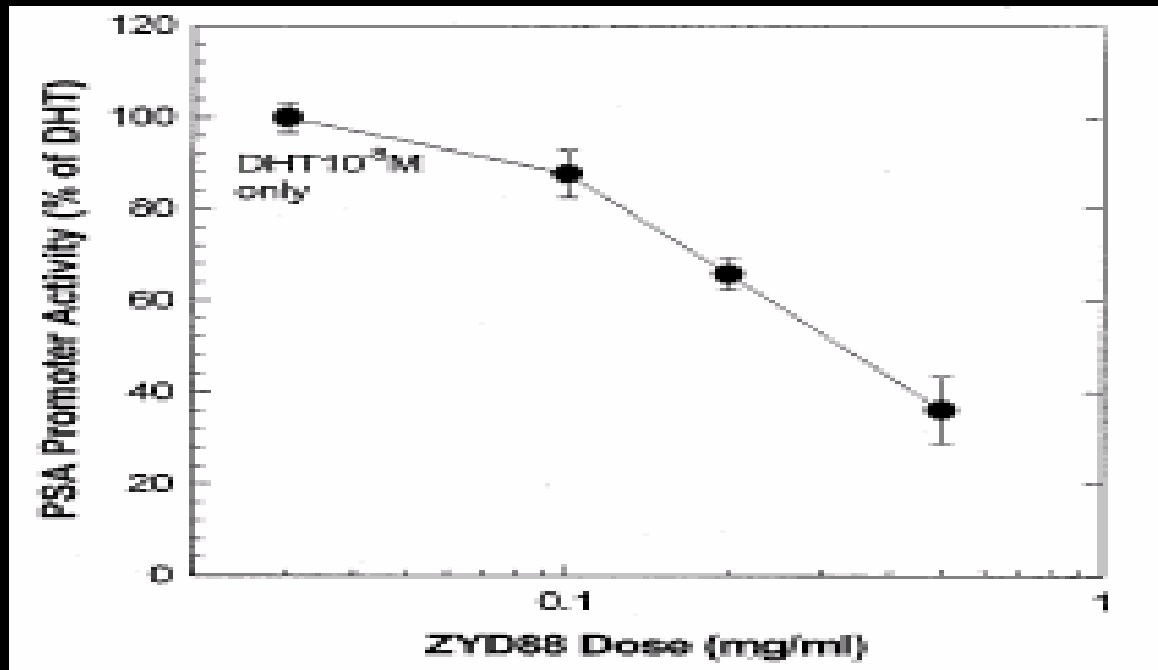
- 細胞染色後的對組比較(ZYD88 / Vinblastine)



- (時間組對照)



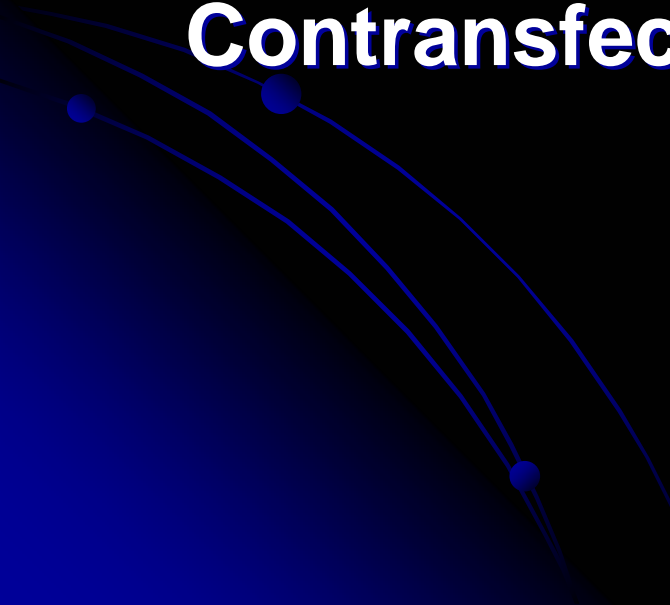
- **DNA fragmentation**
- **證明癌細胞死亡 (cell apoptosis)**
- **Unincorporated nucleotides**



- Estrogenic activity

- Anti-androgen

Experimental Methods

- **Cell Proliferation Assay**
 - **DNA Fragmentation Assay**
 - **Cell caspase 3 activity assay**
 - **Anti-androgenic / Estrogenic activity
Contransfection Assay**
- 

結論

- 結論：
- **ZYD88**通過體外實驗證明能促進多種前列腺癌細胞凋謝死亡
- **ZYD88**的藥理作用是多方位針對性來產生 **cytotoxic effects**
- 藥理作用(**mechanisms**) 和有效成份 (**active components**) 還不明卻

- **大黃 - Emodin, aloe-emodin, chrysonhanol, rhein are cytotoxic**
- **鴨膽子 - quassinoid glucodes**
- **槐角 - Flavonoids, kaempferol, rutin, quercetin inhibit PC-3 proliferation**
- **Multiple phytoestrogens 植物性雌激素 - genistein, linoconin-A**

中醫探討

- Ying = cell death
 - Yang = cell growth in tumor
 - 細胞死亡是陰，細胞增生是陽
 - Inhibit yang and promote ying
 - 基本治則是抑陽助陰
-
- ZYD88六味藥綜合療效 - 清熱解毒，消炎收斂，活血散瘀，破癥瘕 (蝕疣, 破瘡癰癤毒)

- **Study completed by Weill Medical college of Cornell University**
 - **Supported by NIH of USA and Ministry of Science and Technology of China**
 - **研究小組展開動物與人體實驗**
- 